



Voyage de presse

MONTBÉLIARD, les 14 et 15 novembre 2008

Mots-clés : FRANCHE-COMTE / MONTBELIARD / ART DE VIVRE / PROTECTION DE L'ENVIRONNEMENT

À l'initiative de la Communauté d'Agglomération du Pays de Montbéliard
Un voyage de presse de deux jours

Vendredi 14 et samedi 15 novembre 2008

Un territoire qui vit le développement durable à la ville comme à la campagne

Au programme

Des rencontres avec des chefs d'entreprise, dont l'activité s'intègre dans la protection de l'environnement et la valorisation du patrimoine. Pour l'industrie : Cristel, etc. Pour l'agriculture : l'association des croqueurs de pommes, les vergers vivants. Pour le BTP : l'Axone...

Le développement durable, contrairement à ce que beaucoup croient, ce n'est pas seulement des actions en direction de l'environnement. Imaginer le monde durable, c'est aussi agir en faveur de l'emploi, de l'économie, du tourisme, du social... en somme, c'est construire pour durer.

PREMIER JOUR

vendredi 14 novembre

Agenda 21 : le développement durable :
témoignages d'entreprises montbéliardes, sur site

Départ

→ Départ le vendredi 14 novembre de l'aéroport Paris Charles de Gaulle (CDG) à 9 h 35. Arrivée à Bâle à 10 h 45. Accueil par Eric Burthey, responsable de la communication de la Communauté d'Agglomération.

11 h 45 – 15 h 15

→ **Visite de CRISTEL** (Parc d'Activité du Moulin, 25490 Fesches-le-Chatel, www.cristel.com). Le premier fabricant français d'articles culinaires haut de gamme, moult fois primé par des jurys de professionnels et d'analystes, grand exportateur, est issu d'une tradition de transformateurs de métaux.

- CRISTEL, une production respectueuse de l'environnement et des hommes.
- Accueil par les dirigeants, cours de cuisine-déjeuner sur place ; visite d'un site de production (85% des produits sortent de l'usine de Fesches-le-Chatel).
- Par Marc Tirole, vice président de la Communauté d'Agglomération du Pays de Montbéliard ; Charles Demouge, maire de Fesches-le-Chatel ; Bernadette Dodane, CO-Présidente de Cristel ; Emmanuel Brugger, Directeur Général.

Relations presse - Agence C3M - Tél. : 01 47 34 01 15
Michelle AMIARD - contact@agence-C3M.com

Communauté d'agglomération du Pays de Montbéliard
Eric BURTHEY, Direction de la communication
et des relations extérieures
Eric.Burthey@agglo-montbeliard.fr - Tél. 03 81 31 87 82

15 h 45 – 17 h 00

→ Visite de chantier à **L'AXONE**, 6 rue du commandant Pierre, 25202 MONTBELIARD. Ce grand équipement sportif et culturel de 5 000 places (type mini-bercy), inauguré au printemps 2009, est exemplaire en matière de respect des normes environnementales, en s'inscrivant dans la « **charte du chantier propre** ».

→ Par Jacques Hélias, vice président de la CAPM ; Denis Vuilleminy, Responsable service Bâtiment ; Michel Orsat, Responsable service Sport Loisirs ; Sylvie Chauchoy, Directrice de L'AXONE.

→ Dépôt des valises à l'hôtel Bristol, 2 rue de Velotte - 25200 Montbéliard

20 h 00

→ Dîner chez **Joseph**, 17, rue Belfort - 25200 Montbéliard

Avec des témoignages et présentations :

→ **Le marché de Noël**, de Montbéliard. Tous les ans, pendant l'Avent, Montbéliard renoue avec ses traditions wurtembergeoises et organise un marché de Noël pas comme les autres, féérique, magique et chaleureux, au cœur du centre-ville. La Ville s'affaire à la préparation de l'édition 2008 de ses Lumières de Noël dont les invités de marque seront la Toscane et la plus connue de ses marionnettes en bois : Pinocchio. Par Sylvain Gacon et Gilles Besonhe, mairie de Montbéliard

→ **La VeloRoute Nantes-Budapest**. C'est une des véloroutes les plus avancées du programme européen et une de celles qui enregistre déjà, avec plus de 40% de sites propres, les plus fortes retombées économiques. Un évènement inaugural officiel a eu lieu en octobre 2007 sur différentes portions d'Allemagne de Suisse et de France. Par Martine Voidey, Conseil général du Doubs.

→ **Le tourisme** dans le Pays de Montbéliard. Par Emilie Meunier, Office de tourisme »

DEUXIÈME JOUR**samedi 15 novembre****Agenda 21 : le développement durable, tout un art de vivre...****8 h 30 – 11 h 00**

→ Transfert à **Vandoncourt**, l'une des 29 communes de l'Agglomération du Pays de Montbéliard, où démarre le 17 novembre, la construction de la **DAMASSINE : MAISON DES VERGERS, DU PAYSAGE ET DE L'ÉNERGIE**, 1^{er} bâtiment ERP en paille

→ Petit déjeuner gourmand, jus, miels et confitures. Exposition et dégustations.

→ La race bovine Montbéliarde, est connue dans le monde entier ; la campagne recèle ici une autre richesse, pas moins de 480 variétés de pommes y ont été recensées. Ce n'est donc pas un hasard si, il y a tout juste 30 ans, pour lutter contre l'uniformisation de l'offre imposée par les industriels, l'association des « Les croqueurs de pommes », se créait sur ce territoire. De Montbéliard, s'est organisée une résistance contre la standardisation ; aujourd'hui, dans les catalogues des horticulteurs, chez les marchands de primeurs et dans les cuisines des grands chefs, c'est un peu grâce à eux si on retrouve La pomme Reinette de Landsberg, la prune Damassine, la poire Beurré d'Apremont ou la cerise Guigne des Carmelites... C'est sur cette lignée que s'ouvrira en 2010 La Damassine - dont le chantier démarre le 17 novembre 2008. Lieu de référence des actions de préservation des vergers, le bâtiment, est aussi un exemple unique d'ERP – Etablissement Recevant du Public – construit en paille et très économe en énergie.



Relations presse - Agence C3M - Tél. : 01 47 34 01 15
 Michelle AMIARD - contact@agence-C3M.com
 Communauté d'agglomération du Pays de Montbéliard
 Eric BURTNEY, Direction de la communication
 et des relations extérieures
 Eric.Burthey@agglo-montbeliard.fr - Tél. 03 81 31 87 82

→ Par Marc Tirole, vice président de la Communauté d'Agglomération du Pays de Montbéliard ; Patrice Vernier, maire de Vandoncourt, Elena Maselli, Agence de l'environnement CAPM ; Emmanuel Rho, service bâtiment CAPM, Victor Egger, Fondation Rurale Interjurassienne ; Andrea Ruthenberg, de Haha architectures ; Georges Haberstich, de l'association « les croqueurs de pommes ».

11 h 00 – 13 h 00 → Déjeuner à la brasserie du **MUSÉE DE L'AVENTURE PEUGEOT** (www.musee-peugeot.com/)

14 h 00 – 16h 00 → **MATCH DE RUGBY FRANCE-ILES PACIFIQUES FIDJI SAMOA TONGA, AU STADE BONAL** (www.ffr.fr).

Le stade Auguste-Bonal est le stade principal de l'agglomération de Sochaux-Montbéliard. C'est l'antre du FC Sochaux-Montbéliard depuis 1931... Il accueille pour la seconde année, un événement de la fédération française de rugby, pour sa tournée d'automne. Une révolution, à la mesure de la diversification du territoire !

→ Echauffement, et Première mi-temps, puis départ vers l'aéroport

→ Transfert par la route vers l'aéroport

Départ → Départ de l'EuroAirport à 17 h 42 pour une arrivée sur Paris Charles de Gaulle à 18 h 55.

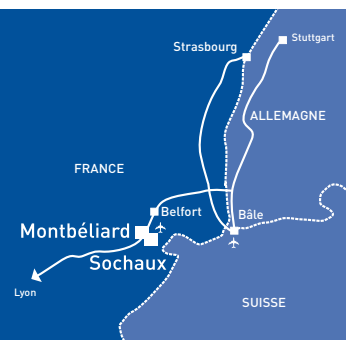
À propos du pays de Montbéliard

Entre Vosges et Jura, Montbéliard est située dans le département du Doubs et la région Franche-Comté. C'est à la fin de 19^e siècle que le pays de Montbéliard devient le berceau de l'industrie automobile. L'entreprise Peugeot Frères est installée depuis les années 1800 dans le paysage local. Spécialisée alors dans la fabrication de lames de scies (sur lesquelles était frappé un lion, symbole du mordant de l'acier), elle se diversifie dans les machines à coudre, les moulins à café, les bicyclettes... et s'aventure même, au cours des années 1880, dans la production de quadricycles à gazoline !

Début du XXI^e siècle : le Pays de Montbéliard est l'un des pôles majeurs de l'industrie automobile européenne.

De tout temps, **le pays de Montbéliard** fut une terre d'inventeurs et d'innovations technologiques. Cet esprit de découverte est toujours présent. Aux côtés de PSA Peugeot-Citroën, à Sochaux, et au fil de deux siècles d'inventions, un tissu industriel riche et dense s'est mis en place dans l'agglomération. Il a su s'adapter aux nouvelles données de l'industrie dans les domaines de l'ingénierie, de l'ergonomie, du design. Avec le centre Numérica et le pôle Véhicule du futur, près de 5000 personnes travaillent dans les filières innovantes au développement et à l'expérimentation de services numériques et de systèmes de mobilités autour de l'automobile. Dans le même temps, d'autres secteurs d'activités, comme le biomédical ou l'environnement, font appel aux savoir-faire et aux compétences développées sur le territoire

Pour en savoir plus : <http://www.agglo-montbeliard.fr/>



Relations presse - Agence C3M - Tél. : 01 47 34 01 15
 Michelle AMIARD - contact@agence-C3M.com

Communauté d'agglomération du Pays de Montbéliard
 Eric BURTNEY, Direction de la communication
 et des relations extérieures
Eric.Burthey@agglo-montbeliard.fr - Tél. 03 81 31 87 82

Une tradition naturaliste

Dans le Pays de Montbéliard, naturalisme rime bien souvent avec Georges Cuvier. C'est pourtant l'arbre qui cache la forêt... Mycologues et botanistes se succèdent, en effet, sans discontinuer depuis plusieurs siècles. Berceau d'inventeurs et de chercheurs, la région a accueilli une longue lignée de naturalistes : Georges Becker (1905-1994), mycologue, poète, musicien et député de Montbéliard, Jean Bauhin (1541-1613). Georges Cuvier (1769-1832) est quant à lui le fondateur de la paléontologie. Formé dans la région, il fera pourtant l'essentiel de sa carrière à Paris avec le succès que l'on sait. L'un des pics, identifiés sur la Lune, lui rend même honneur... Une notoriété sans frontières !

Une tradition toujours vivace et alimentée, entre autres, par la Société d'histoire naturelle du Pays de Montbéliard, installée à Seloncourt. Une série de sorties pluridisciplinaires (ornithologie, botanique, entomologie, etc.), étalée sur l'année, offre ainsi à chacun les possibilités de découvrir ou d'affiner la perception de son environnement. L'agglomération recèle, en effet, des trésors naturels souvent méconnus. Une bonne manière aussi de transmettre les savoirs construits et accumulés générations après générations, tout en se réappropriant un territoire.



Relations presse - Agence C3M - Tél. : 01 47 34 01 15
Michelle AMIARD - contact@agence-C3M.com

Communauté d'agglomération du Pays de Montbéliard
Eric BURTHEY, Direction de la communication
et des relations extérieures
Eric.Burthey@agglo-montbeliard.fr - Tél. 03 81 31 87 82

CRISTEL

L'environnement pour conviction

De mémoire de thermomètre, on n'a jamais connu un hiver aussi doux ! Ce rappel à l'ordre de la nature, pas très important pour l'instant, place désormais l'environnement en bonne place dans les préoccupations de tous. Façade politique ou conviction réelle, il en est souvent question en cette période électorale, mais quels changements voyons-nous et engageons-nous réellement ?

Sans le savoir, en distribuant les produits CRISTEL, vous avez fait le choix d'un produit respectueux de l'environnement !

Pour CRISTEL, le développement durable est une valeur indissociable de celle de la qualité et de l'innovation. Nous n'imaginons pas vous proposer des produits de haute qualité sans un respect affirmé de l'environnement.

CRISTEL n'a pas attendu les débats actuels et le redoux hivernal pour se préoccuper de l'environnement. Depuis plus de 20 ans maintenant, chaque produit, chaque investissement, chaque décision importante dans l'entreprise est regardée également à la lumière du respect de l'environnement.

Les installations sont conçues dès la rédaction du cahier des charges pour que leur impact soit volontairement plus respectueux que celle qu'elle remplace. D'autre part, tous les produits de CRISTEL sont conçus pour durer longtemps. «Qualité»merépondrez-vous!Passeulement... il n'y a pas d'opposition entre un produit bien dessiné, parfaitement conçu, innovant et une fabrication industrielle respectueuse.

A votre avis, quelle différence d'impact sur l'environnement y a-t-il entre un produit, certes pas très cher, mais que vous remplacez tous les 3 ou 4 ans (alors que les ressources en matière première diminuent) et un produit durable que vous utiliserez encore dans plusieurs dizaines d'années ? Qu'en est-il de la différence entre des « poêles jetables » et le rechapage des poêles antiadhérentes que CRISTEL propose sur ses lignes amovibles ? L'inox est un produit

durable par définition, pourquoi devoir jeter la base alors que seul le revêtement doit être changé ? Et vous trouverez sans aucun doute la même différence entre un produit fabriqué à quelques centaines de kilomètres de chez vous tout au plus par rapport à celui qui a traversé la moitié de la planète.

Lorsque les produits de CRISTEL se trouvent placés à côté d'autres ustensiles dans les magasins, il est difficile de voir les efforts faits par CRISTEL dans ce domaine. Pourquoi n'en avons-nous pratiquement jamais parlé ? Tout simplement parce que le respect de l'environnement n'est pas un outil marketing, mais une conviction, une préoccupation qui n'a rien de politique et qui se trouve ancrée au plus profond de chacun de nous tout comme les autres valeurs qui nous animent.

Concrètement, par quoi cela se traduit-il ?

1983 : suppression d'une installation utilisant des solvants alors que l'interdiction légale est intervenue en... 1996 !

1993 : signature avec Eco Emballages d'un contrat de revalorisation des emballages mis sur le marché par CRISTEL (parmi les premiers contrats signés par cet éco-organisme avec une entreprise industrielle).

1995 : mise en place d'une tour aéroréfrigérante pour ne plus utiliser une source d'eau naturelle.

1995 - 1997 : modification du réseau d'eaux usées pour contrôler les rejets.



CRISTEL (suite)

1999 : mise en place d'une station de traitement des eaux utilisées dans le process de fabrication.

2001 : intégration volontaire à un groupe d'une dizaine d'entrepreneurs régionaux pour la valorisation groupée des petits gisements de déchets « Club environnement » à l'initiative de la CCI locale.

2002 : signature d'une convention de déversement des eaux usées avec la CAPM (Communauté d'Agglomération du Pays de Montbéliard) et la CGE (actuelle Veolia).

2002 : réalisation à notre demande et en collaboration avec l'ADEME, d'un bilan énergétique par un organisme indépendant qui n'a trouvé que des « améliorations minimales » à apporter.

2002 : réalisation, avec l'ADEME d'une installation permettant de récupérer l'énergie calorifique des compresseurs pour chauffer certains ateliers.

2002 à 2006 : modification de l'installation de traitement des effluents et du process de fabrication pour qu'à production constante, la consommation d'eau soit réduite de 33 puis 50 %.

2003 à 2005 : engagement d'une certification ISO 14001 (engagement de réduction continue de l'impact de l'activité sur l'environnement). Lors de l'audit à blanc effectué par un organisme indépendant, l'auditeur a conclu qu'il ne voyait pas l'intérêt pour CRISTEL de finaliser la certification étant donné que la démarche d'amélioration continue était de fait chez CRISTEL depuis longtemps et que nous ne voulions pas particulièrement communiquer sur ce point car faisait partie de nos convictions.

2006 : mise en place d'un osmoseur (utilisation de sel comme régénérant) en lieu et place d'un déminéralisateur (utilisation d'acide et de soude).

2004 à 2007 : participation à un programme volontaire de réduction des déchets de 10 % (programme à l'initiative de l'ADEME) avec seulement 18 autres entreprises en France.

2006 : signature avec ECOLOGIC d'un contrat de revalorisation des déchets électrique et électroniques alors que nous ne sommes concernés que pour la balance électronique, les moteurs de machines à pâte électrique et l'horloge.

2007 : obtention d'une source d'approvisionnement électrique à 21% issue d'une production faisant appel au développement durable.

2008 : remplacement de la tour aérorefrigérante consommatrice en eau par un groupe froid et du calorifugeage de l'ensemble du réseau de refroidissement afin de minimiser au maximum le gaspillage en énergie.

Cet inventaire des démarches n'est pas exhaustif, et surtout n'est pas terminé. D'autres projets sont en cours pour vous assurer aujourd'hui, et demain des produits innovants, de qualité, et fabriqués dans le plus grand respect de l'environnement. Entreprise responsable, vous avez choisi les produits CRISTEL, vous l'êtes donc tout autant que nous.

Contacts

CRISTEL

→ **Bernadette Dodane**,
 Co-Présidente
 Tél. : 03 81 96 17 52
 cristel@cristel.com

→ **Emmanuel Brugger**,
 Directeur Général,
 Tél. : 03 81 96 17 52
 ebrugger@cristel.com



L'AXONE

Un grand équipement sportif et culturel et sportif de 5000 places

C'est sur le site des « Gros Pierrons », au cœur du Pays de Montbéliard, proche de l'autoroute, que le cabinet d'architectes strasbourgeois Denu et Paradon, a imaginé une double aile d'oiseau en métal blanc où viendra se nicher la salle multi spectacles de l'AXONE, dès avril 2009.

Avec ses courbes douces accompagnant le vallonnement du terrain, cette conception architecturale établit une relation particulière entre ciel et terre pour cet ensemble offrant une identité visuelle forte et originale.

Cinq hectares consacrés au spectacle et au sport

« La salle principale pourra accueillir jusqu'à 6 000 personnes en spectacles de tous types: comédies musicales, concerts... ; et 5000 en sports. Salons et Expositions pourront aussi être organisés dans cet espace totalement modulable » nous précise Jacques Hélias, vice-président en charge des grandes infrastructures et équipements de la CAPM, « avec un confort visuel et acoustique assuré par les équipements les plus récents, sur une scène de 400 m² ».

« Des gradins télescopiques rétractables (de type Paris Bercy) nous permettront de configurer cet espace pour tous les sports en salle » ajoute Denis Vuilleminy, directeur du service bâtiment de la CAPM.

Un gymnase permettant de pratiquer escrime, judo et musculation, des installations de balnéothérapie (2 saunas et 2 jacuzzis), 200 m² de locaux destinés aux associations sportives, des salles de réunions, une salle de presse, des salons de réception eux aussi modulables (500 m² VIP), compléteront cette installation principale.

Un accueil particulièrement soigné

Le débord de toiture (auvent) permettra d'offrir aux spectateurs en attente à l'extérieur un confort maximum sur un parvis de 9 000 m².

450 places de parkings herborisés, une entrée technique et de service permettant de distinguer les flux du public de ceux des artistes et techniciens (qui pourront entrer leurs camions jusque dans la salle), une vaste billetterie, un centre de restauration rapide : tout a été conçu pour assurer un accueil de haut niveau dès l'approche de ce bâtiment.

Une construction respectant les normes environnementales

« Comme pour les autres projets architecturaux mis en place par la CAPM, nos élus nous ont demandé de respecter strictement les normes HQE (Certification Haute Qualité environnementale) » précise Denis Vuilleminy.

Les objectifs sont clairs :

- Une énergie au gaz naturel à travers un système de 3 chaudières en cascade dont l'une à condensation.
- Chauffage et ventilation à air soufflé à travers 6 pompes à chaleur et une duplication des circuits permettant de réguler la température dans chaque espace du bâtiment.
- La mise en place de puits canadiens (gros tuyaux de béton enterrés en profondeur) permettant de rafraîchir l'atmosphère en été et de la réchauffer en hiver.



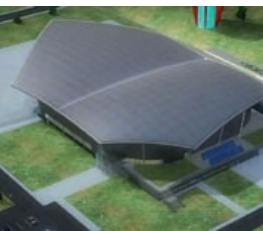
L'AXONE (suite)

- Une eau chaude sanitaire produite par 70 m² de panneaux solaires
- La récupération de l'eau de pluie sur la toiture en zinc de 12 000 m², dirigée vers une cuve enterrée qui alimentera toilettes et points de nettoyage.
- Une isolation acoustique verticale de 15 cm.
- Une isolation acoustique et thermique réalisée grâce à 60 cm d'isolant pour la toiture (les normes des bâtiments actuels se situant autour de 20 cm d'isolation).

La charte chantier propre

A été signée par toutes les entreprises partenaires sur la base du triage des matériaux, l'utilisation d'huiles végétales pour le décoffrage.

Cette importante réalisation culturelle et sportive va permettre aux 300 000 habitants de l'Aire urbaine de disposer d'une salle digne des plus grandes villes françaises, renforcer ainsi l'attractivité du Nord Franche-Comté et développer l'animation sportive et événementielle du territoire de la « Communauté d'Agglomération du Pays de Montbéliard », confortant l'objectif de développement et de rayonnement de cette région.



Contacts

COMMUNAUTÉ D'AGGLOMÉRATION DU PAYS DE MONTBÉLIARD

→ **Jacques Helias**,
vice président de la CAPM
Tél. : 03 81 31 88 88

→ **Denis Vuilleminy**,
Responsable service Bâtiment
Tél. : 03 81 31 86 55
denis.vuilleminy@agglo-montbeliard.fr

→ **Michel Orsa**,
Responsable service Sport Loisirs
Tél. : 03 81 32 09 58
michel.orsat@agglo-montbeliard.fr

AXONE

→ **Sylvie Chauchoy Beclé**,
Directrice Axone
Tél. : 03 84 22 94 70
direction.axone@vega-france.fr

LA PAILLE AU SERVICE DE LA POMME

Une expérience environnementale unique en France

La Communauté d'Agglomération du Pays de Montbéliard (CAPM), entreprend la construction de la **DAMASSINE*** : MAISON DES VERGERS, DU PAYSAGE ET DE L'ÉNERGIE.

Premier coup de pioche le 17 novembre prochain pour ce bâtiment ERP (établissement recevant du public), dont les objectifs sont d'offrir une vitrine au patrimoine paysager et fruitier dans un lieu respectant tous les nouveaux objectifs environnementaux : **une première en France sur un chantier de 1100 m².**

La paille : redécouverte d'un matériau d'isolation ancien

« Au delà de l'utilisation de ce matériau très particulier, tout est prévu pour économiser l'énergie et éviter toute pollution : c'est un choix courageux décidé par les élus locaux dans le cadre de la Communauté d'Agglomération du Pays de Montbéliard », nous confie Andréa Ruthenberg, chef de projet au sein de l'agence d'architecture HAHA de St Nabord (88).

Isolation

« Des bottes de pailles à haute densité s'intégreront dans une ossature réalisée en bois, permettant une parfaite isolation thermo-acoustique qui a déjà fait ses preuves dans des bâtiments plus petits. L'utilisation de la terre et de la chaux, comme enduits intérieurs et extérieurs complètera cet ensemble et apportera l'inertie nécessaire pour un confort estival. Le tout est basé sur des matériaux purement locaux, moins chers, et permettant déjà une moindre émission de CO₂ », ajoute l'agence HAHA.

Réelle économie d'énergie

Chauffage aux plaquettes de bois (produit localement), ventilation double-flux permettant de récupérer la chaleur de l'air chaud afin de préchauffer l'air frais avant de la réinjecter dans le circuit, électricité produite

partiellement par des panneaux photovoltaïques, candélabres extérieurs éoliens et autonomes, récupération de l'eau de pluie et production de l'eau chaude par panneaux solaires ; tout est conçu dans le but d'économiser l'énergie tout en respectant les normes environnementales les plus pointues.

« Ainsi, des tests d'étanchéité à l'air et des caméras thermiques vont détecter tout risque éventuel de perte d'énergie du bâtiment afin que nous puissions y remédier immédiatement : ce type de surveillance est encore très peu répandu ; s'y ajoutent des détecteurs régulant automatiquement le niveau d'éclairage, passant de la lumière électrique (lampes à basse énergie) à la lumière naturelle à la moindre apparition de rayons de soleil », poursuit l'agence HAHA, fière de diriger un tel chantier.

Une charte chantier vert

Chaque entrepreneurs s'est engagé à travailler dans le respect du travail des collègues, à traiter ses déchets, à éviter les nuisances sonores et la pollution de l'air avec des risques de pénalités en cas de non-respect ; un chantier qui s'inscrit dans la modernité !

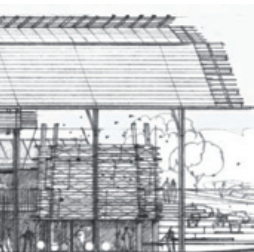
Un aspect social non négligeable

Les ouvriers seront formés à la mise en place de ces nouvelles techniques, dans le cadre du respect du système de certification HQE (haute qualité environnementale) et des techniques de construction écologique.

Le chantier se veut également exemplaire en vue de l'intégration des travailleurs en insertion sociale avec un objectif fort de valorisation des savoir-faire des métiers du bâtiment.

>>>

*Damassine : petite prune dont on fait une eau-de-vie dans le canton du Jura



LA PAILLE AU SERVICE DE LA POMME (suite)

Il faut en effet savoir que le secteur du bâtiment français émet 19% des gaz à effet de serre (en augmentation de 16 % depuis 1990), que ce secteur utilise 15 % de l'eau captée sur notre territoire et produit 35 millions de tonnes de déchets par an.

Le choix fait par la Communauté d'Agglomération du Pays de Montbéliard s'inscrit donc totalement dans la nécessité de stopper une telle attitude et l'on peut penser que la réussite de ce bâtiment servira de véritable modèle à bien d'autres collectivités territoriales françaises.

Pommes et vergers

Si les 29 communes de la Communauté d'Agglomération du Pays de Montbéliard se sont tournées vers les hautes technologies du futur, elles n'oublient pas le caractère naturel de ce pays de bocages avec sa célèbre vache montbéliarde, ses vergers, ses forêts et ses rivières, un territoire offrant à ses habitants un lieu de vie de grande qualité.

Née du constat de la disparition progressive des vergers du Pays de Montbéliard, l'Action Vergers a pour objectif la préservation et la valorisation du patrimoine rural et des paysages de l'espace périurbain et rural de l'agglomération par une action large de sensibilisation et un soutien à la gestion de ces territoires.

« L'action a notamment débouché sur le recensement de 250 variétés de fruits et 13 000 arbres fruitiers, une véritable richesse », nous explique Elena Maselli, chargé de mission à l'Agence de l'Environnement de la Communauté d'Agglomération du Pays de Montbéliard.

Les premiers résultats faisaient apparaître que 6 arbres sur 10 étaient vieillissants, 2 tiers de ces arbres étaient en mauvais état sanitaire : il était temps d'agir ! ».

« Nous avons commencé à envoyer des équipes opérationnelles chez les particuliers

désireux de voir prendre en charge leurs arbres fruitiers. Seule rétribution : un système de troc, nous permettant de récupérer des arbres que nous avons sauvés ou remplacés : une partie des fruits est transformée en jus revendus à la population.

Nous allons aussi jusqu'à rémunérer toute nouvelle plantation d'arbre et avons même mis en place un système de location ! », poursuit madame Maselli.

La DAMASSINE

Fort de cette expérience, il fallait aller plus loin et c'est ainsi que les élus locaux ont pris la décision de créer la DAMASSINE : Maison des vergers, du paysage et de l'énergie, qui ouvrira ses portes au cours du premier semestre 2010.

Le principal objectif est d'offrir **une vitrine unique et un plus grand rayonnement** aux actions mises en place, en particulier, par le milieu associatif local.

■ L'association des croqueurs de pommes

Suite à une intense vague de gel durant l'hiver 1978, cette association a accompli depuis 30 ans un immense travail d'identification des variétés de pommes de la région ; faisant largement parler d'elle, elle compte aujourd'hui 54 sections dans toute la France et les catalogues des pépiniéristes intègrent dorénavant des produits tels que « la Violette de Montbéliard » ou « la Rayotte de Nommay » qui auraient très certainement disparu sans cette magnifique initiative.

Une nouvelle dynamique s'inscrivant dans la durée

Ce nouveau bâtiment ouvert à tous abritera :

- Un espace d'expositions permanentes et temporaires pour informer et renouveler l'intérêt du public.
- Un point de vente de produits liés aux fruits (jus, confitures, documentation...) ainsi qu'aux « produits du Pays de Montbéliard ».

>>>



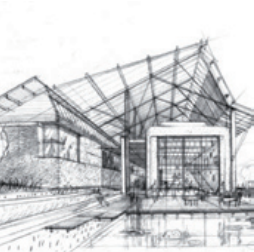
LA PAILLE AU SERVICE DE LA POMME (suite)

- Un atelier de fabrication de jus de fruits pour les propriétaires de vergers désireux de produire leur jus de pommes et plus tard de prunes...
- Un atelier de transformation pour fabriquer des confitures et autres préparations alimentaires à base de fruits.
- Une salle « hors sac » conviviale pour les groupes accueillis.
- Une partie des activités de l'équipe chargée de l'entretien des vergers. Sa mission : planter (plus de 2 000 arbres), tailler, faucher, récolter les fruits, presser les jus.

Tout ceci dans le cadre convivial de ce bâtiment unique, véritable exemple illustrant la nécessité pour la Communauté d'Agglomération du Pays de Montbéliard de s'inscrire dans une politique de développement durable » conclut Marc Tirole, vice président de la Communauté d'Agglomération du Pays de Montbéliard.

Ce seront donc plus de 300 000 habitants qui pourront disposer de cet espace nouveau :

La DAMASSINE



Contacts

COMMUNAUTÉ D'AGGLOMÉRATION DU PAYS DE MONTBÉLIARD

→ **Marc Tirole**, Vice président de la CAPM
Tél. : 03 81 31 88 88

→ **Elena Maselli**, Chargée de mission animation à l'Agence de l'Environnement
Tél. 03 81 31 89 68
elena.maselli@agglo-montbeliard.fr

→ **Emmanuel Rho**, service Bâtiment
Tél. 03 81 31 89 23
emmanuel.rho@agglo-montbeliard.fr

FONDATION RURALE INTERJURASSIENNE

→ **Victor Egger**, Ingénieur en gestion de la nature,
Tél. : + 00 41 32 420 7435
victor.egger@frij.ch

HABA ARCHITECTURES

→ **Andrea Ruthenberg**, architecte du projet
Tél. : 03 29 62 51 88
andrea.ruthenberg@haha.fr